

# Situación de las Mujeres en México

---

6 de abril de 2022



**INMUJERES**  
INSTITUTO NACIONAL DE LAS MUJERES



Ricardo  
**2022 Flores**  
Año de **Magón**  
PRECURSOR DE LA REVOLUCIÓN MEXICANA

# Índice Global de Brecha de Género

## Global Gender Gap (GGG)

El índice evalúa a 156 países, en 2021 México se ubicó, en el **lugar 34**, en 2018 se ocupó el lugar 50

Para **cerrar la brecha de género en 2021** se requerían de **133 años aproximadamente**, en 2019 los años requeridos eran



Violencia

Interseccionalidad de desigualdades

Son indicadores que no pertenecen al índice, sin embargo fueron agregados ya que complementan y explican el contexto.

Fuente: Foro Económico Mundial. Informe: Índice Global de Brecha de Género, 2021.



**Observatorio**  
de Participación Política  
de las Mujeres en México

Novena Sesión Ordinaria de trabajo  
Ciudad de México, 1 de diciembre de 2017



# Participación Política

Foto: INE. <https://centralelectoral.ine.mx/2017/12/01/novena-sesion-ordinaria-del-observatorio-de-participacion-politica-de-las-mujeres-en-mexico/>



# Participación Política

## Últimas elecciones

**6** mujeres ganaron las gobernaturas de las **15** que se encontraban en contienda (40%).

**250** mujeres integran la Cámara de Diputadas y Diputados (148 por mayoría relativa y 102 representación proporcional).

**22** mujeres indígenas ganaron diputaciones federales de las 36 posibles para la población indígena (61.1%).

**4** mujeres afromexicanas y 2 hombres ganaron una diputación federal.

Fuente: Elaboración del INMUJERES-DGPVLVIPP con base en los Organismos Públicos Locales Electorales, fecha de actualización 10 de diciembre de 2021.



# Participación económica



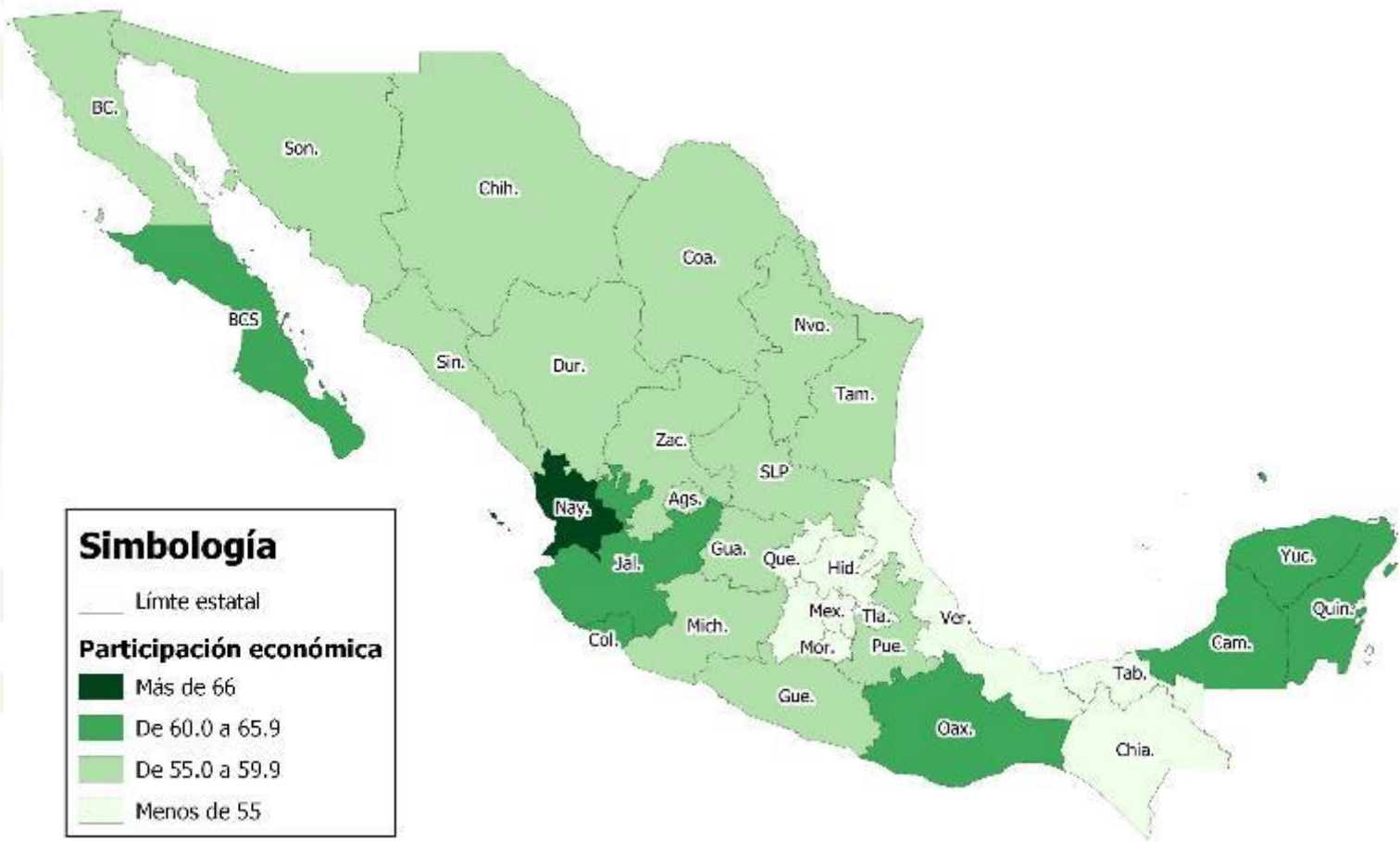
Foto: Archivo INMUJERES



# Participación Económica

## NIVEL NACIONAL

Tasa de participación económica por entidad federativa, 2021



**Simbología**

— Límite estatal



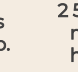
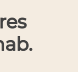
**Participación económica**

- Más de 66
- De 60.0 a 65.9
- De 55.0 a 59.9
- Menos de 55

Nota: Población de 15 años y más.  
Fuente: INEGI, Encuesta Nacional de Ocupación y Empleo, primer trimestre 2021.

## NIVEL RURAL-URBANO

Tasa de participación económica, por tipo de localidad, según sexo, 2021

				
	Menores 2,500 hab.	2 500 y más hab.	Menores 2,500 hab.	2 500 y más hab.
↑ Ciudad de México	54.0	43.3	77.2	65.8
Yucatán	47.9	51.6	89.1	78.2
Colima	47.2	52.3	80.5	74.2
Nacional	31.6	44.3	79.3	72.7
↓ Veracruz	25.6	39.8	80.0	69.2
Chihuahua	20.7	46.5	74.1	74.8
Chiapas	19.5	43.2	85.3	76.5



# Educación



Foto: Archivo INMUJERES



# Educación

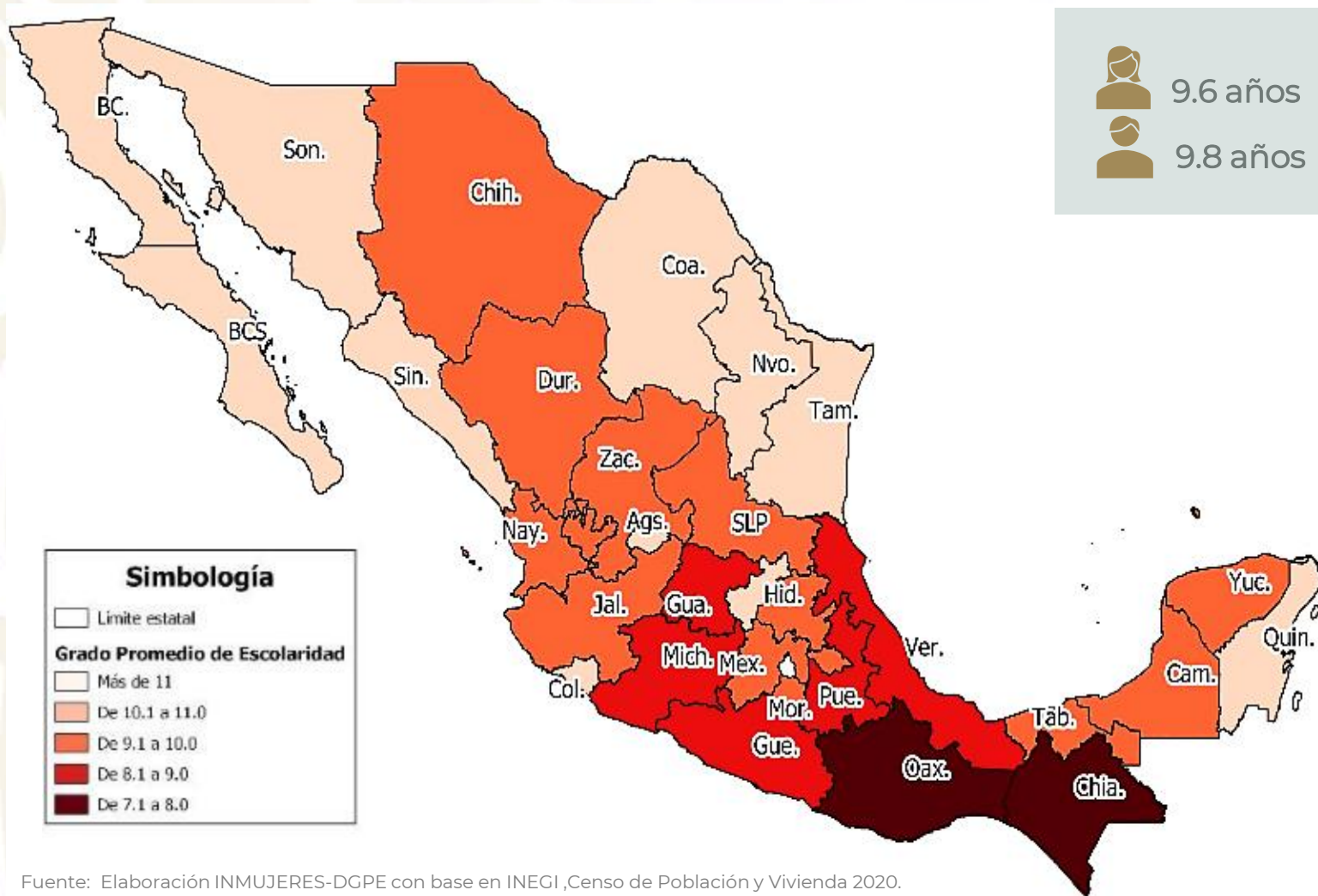
## NIVEL NACIONAL

Promedio años escuela por entidades federativas según, 2021

 9.6 años  
 9.8 años

## NIVEL RURAL-URBANO

Promedio años escuela por entidades federativas, por localidad, según sexo 2021



**Simbología**

 Límite estatal  
**Grado Promedio de Escolaridad**  
 Más de 11  
 De 10.1 a 11.0  
 De 9.1 a 10.0  
 De 8.1 a 9.0  
 De 7.1 a 8.0

	Mujeres			Hombres		
	Total	Menores 2.499 hab.	2.500 y más hab.	Total	Menores 2.499 hab.	2.500 y más hab.
CDMX	11.3	8.9	11.3	11.7	8.9	11.7
Nuevo León	10.6	7.8	10.7	10.9	7.7	11.0
Sonora	10.5	8.3	10.7	10.4	7.9	10.7
<b>Nacional</b>	<b>9.6</b>	<b>7.3</b>	<b>10.2</b>	<b>9.8</b>	<b>7.3</b>	<b>10.5</b>
Guerrero	8.2	6.2	9.5	8.5	6.6	9.8
Oaxaca	7.9	6.5	9.3	8.4	6.9	9.8
Chiapas	7.5	5.9	8.9	8.1	6.5	9.6



Fuente: Elaboración INMUJERES-DGPE con base en INEGI, Censo de Población y Vivienda 2020.



# Violencia

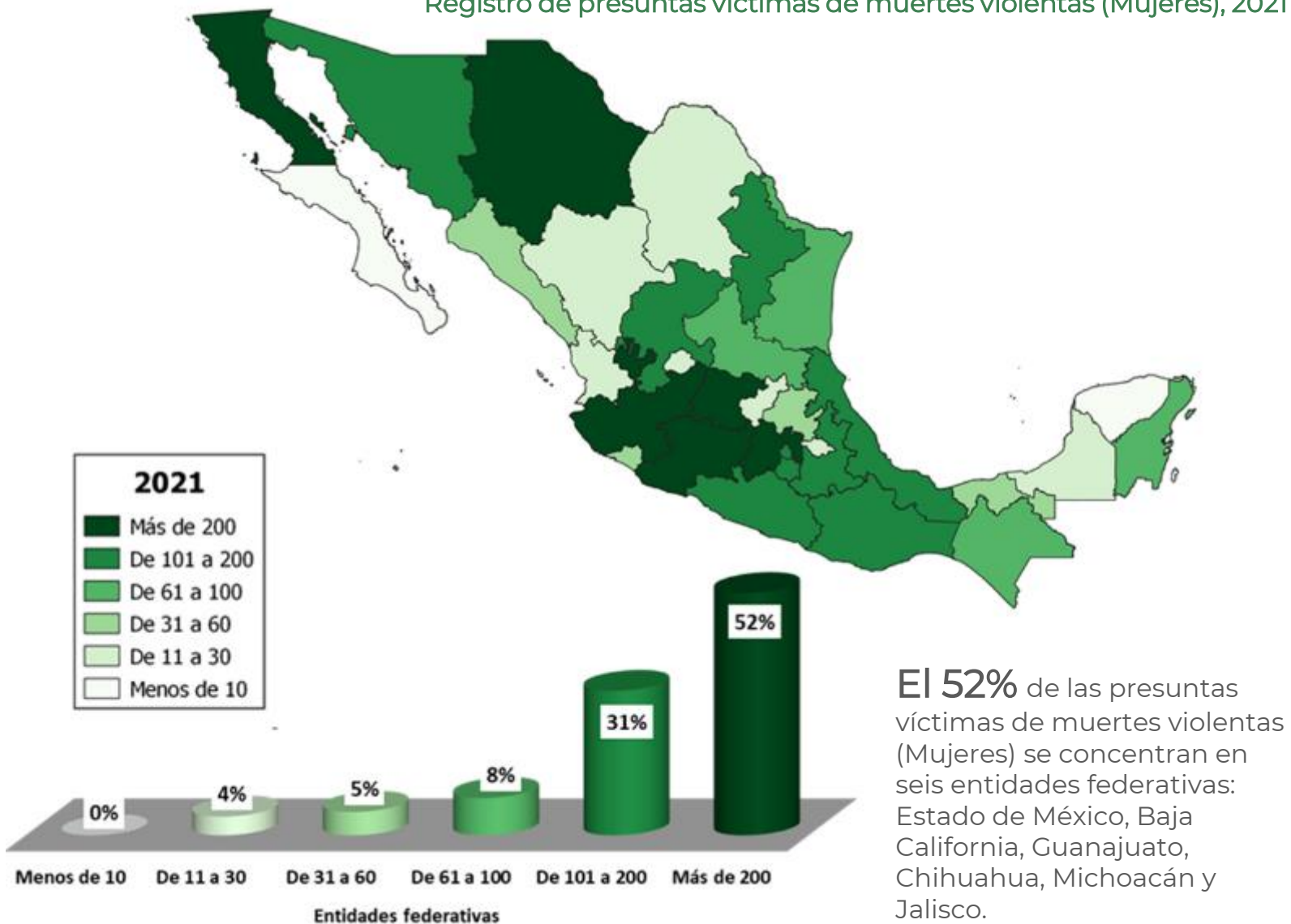


Foto: Archivo INMUJERES



# Violencia

Registro de presuntas víctimas de muertes violentas (Mujeres), 2021



El 52% de las presuntas víctimas de muertes violentas (Mujeres) se concentran en seis entidades federativas: Estado de México, Baja California, Guanajuato, Chihuahua, Michoacán y Jalisco.

Entidades federativas con menos casos y más registros de presuntas víctimas de muertes violentas (Mujeres), 2021



Yucatán	6
Baja California Sur	8
Durango	12
Estado de México	379
Guanajuato	378
Baja California	325
<b>Dato Nacional</b>	<b>3,750</b>



# Salud



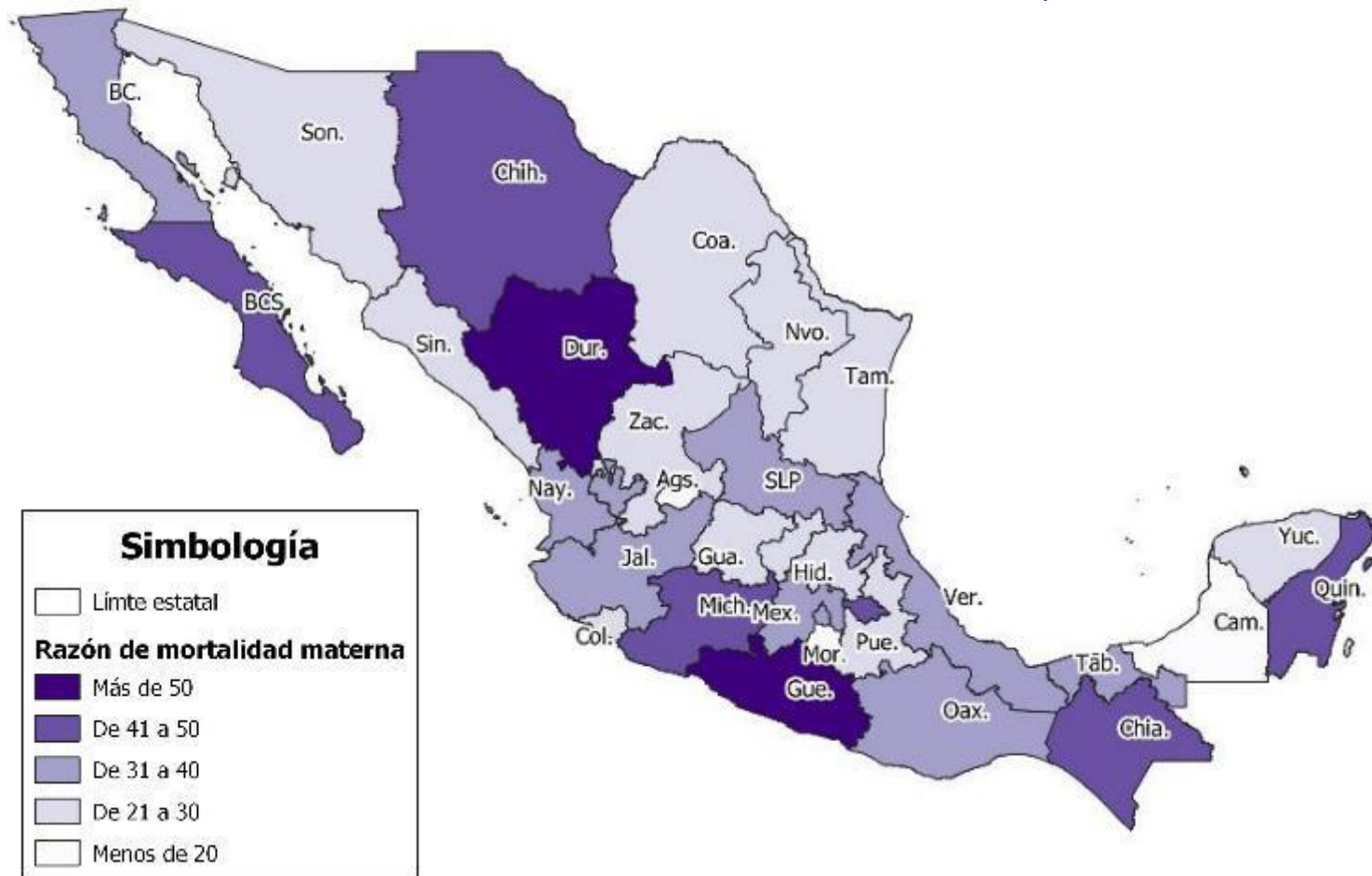
Foto: IMSS.  
<http://www.imss.gob.mx/prensa/archivo/202105/213>



# Salud

## Mortalidad Materna

Razón de mortalidad materna por entidad federativa

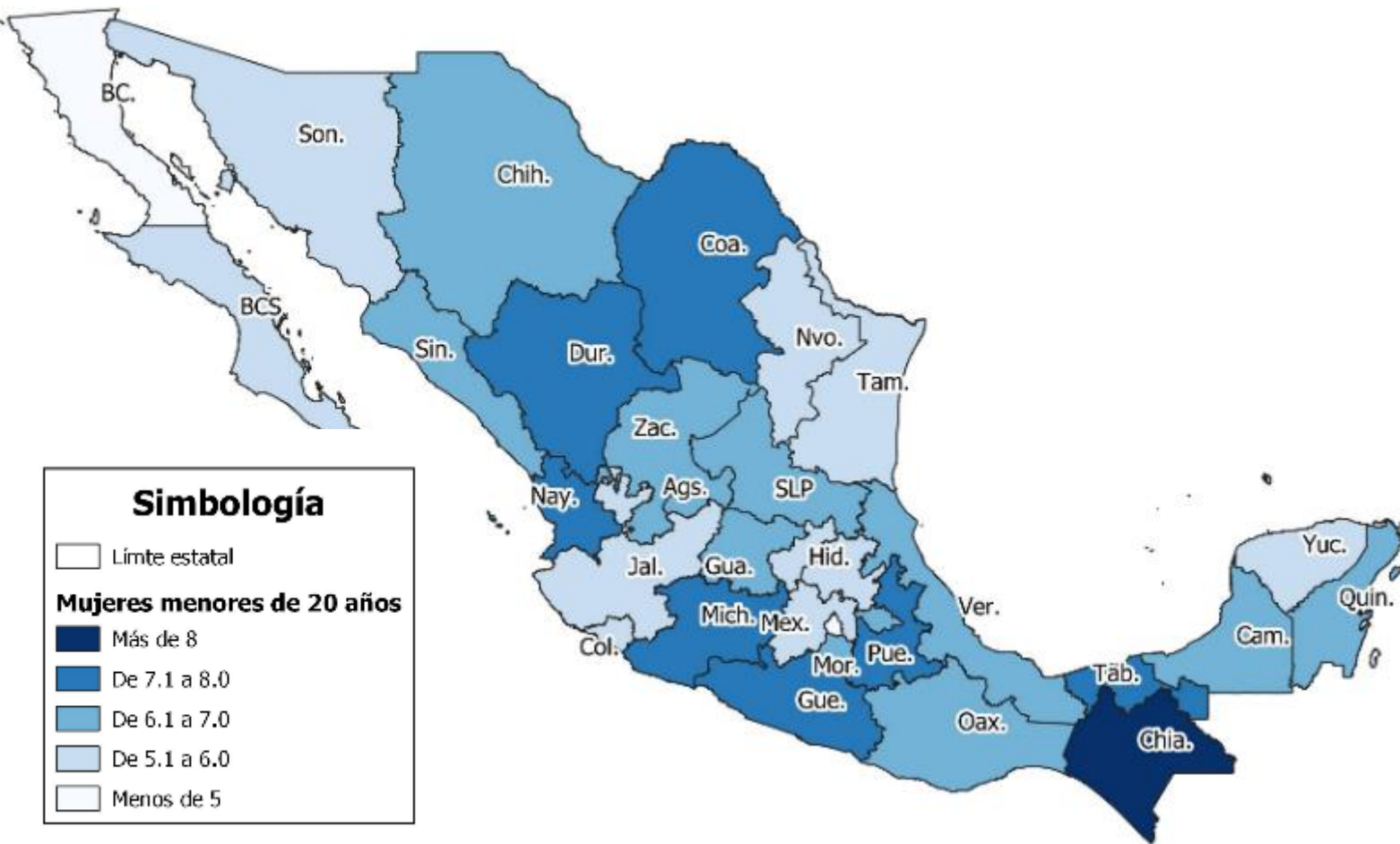


Fuente: INEGI. Sistema Nacional de Información Estadística y Geográfica. Catálogo Nacional de Indicadores. 2019.

Razón de mortalidad materna, 2019



Porcentaje de mujeres menores de 20 años con hijas(os) por entidades federativas



**Simbología**

- Limite estatal
- Mujeres menores de 20 años**
  - Más de 8
  - De 7.1 a 8.0
  - De 6.1 a 7.0
  - De 5.1 a 6.0
  - Menos de 5

Fuente: Elaboración INMUJERES-DGPE con base en INEGI, Censo de Población y Vivienda 2020.

Porcentaje de mujeres menores de 20 años y de 15-19 años con hijas(os)

	Menores de 20 años	15-19 años
Ciudad de México	3.7	5.6
Baja California	5.0	7.9
Querétaro	5.2	8.1
México	5.5	8.6
Jalisco	5.6	8.8
Nacional	6.3	10.0
Michoacán de Ocampo	7.7	12.3
Durango	7.7	12.4
Coahuila de Zaragoza	7.7	12.1
Guerrero	7.9	12.7
Chiapas	8.5	13.7



# Cuidados

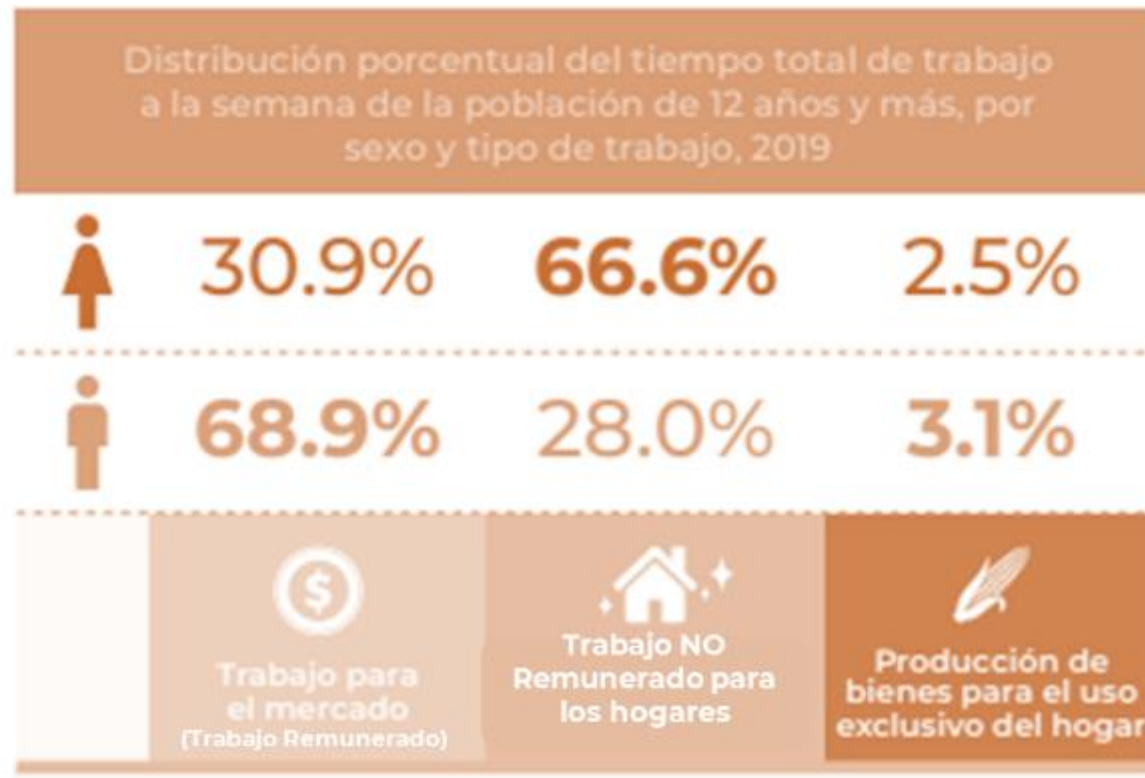


# Cuidados

## Tiempo Total de Trabajo (TTT):

trabajo remunerado, tiempo de trabajo no remunerado para el hogar y producción de bienes para el uso exclusivo del hogar.

El trabajo doméstico y de cuidados es uno de los principales obstáculos para la autonomía económica de las mujeres.



# Presupuestos y programas para el bienestar



Foto: archivo INMUJERES.





# Presupuestos y programas

Presupuesto para la igualdad de género



- **Aumentar la participación laboral de las mujeres** en igualdad de oportunidades con empleos más productivos y con mejores salarios, es el elemento central respecto a la igualdad de género en el **Paquete Económico 2022**.
- Las **Erogaciones para la Igualdad entre mujeres y hombres (Anexo 13)** del PEF 2022 prevé un total de 233 mil mdp (82% más que en 2021).

Los sectores con mayor inversión para la igualdad son:

- **Bienestar** (Pensión para el Bienestar de las Personas Adultas Mayores; Sembrando Vida; Programa de Apoyo para el Bienestar de las Niñas y Niños, Hijos de Madres Trabajadoras; Programa de Apoyo para Refugios Especializados para Mujeres Víctimas de Violencia y Programa de Apoyo a las Instancias de Mujeres en las Entidades Federativas).
- **Educación** (Programas de Becas para el Bienestar Benito Juárez y Jóvenes Escribiendo el futuro).
- **Agricultura y Desarrollo Rural** (Producción para el Bienestar y Precios de Garantía a Productos Alimentarios Básicos aumentaron).
- **Trabajo y Previsión social** (Jóvenes escribiendo el futuro).

# Presupuestos y programas

Presupuesto para la igualdad de género

Temas estratégicos para la Política Nacional de Igualdad en el PEF 2022

Temas estratégicos	Número de Programas presupuestarios	PEF 2022 (mdp)	Representación porcentual del gasto programable	Recursos clasificados en el Anexo 13 (mdp)
1. Empoderamiento económico de las mujeres	11	53,133	1%	19,523
2. Sistema Nacional de Cuidados	16	301,656	5.8%	144,310
3. Erradicación de las violencias contra las mujeres	30	122,609	2.35%	4,427
<b>TOTAL</b>	<b>57</b>	<b>477,399</b>	<b>9.17%</b>	<b>168,261</b>

El 9.17% del gasto programable del PEF 2022 representa una oportunidad de orientación estratégica para incidir en el Empoderamiento económico de las mujeres, el Sistema Nacional de Cuidados y la Erradicación de las violencias contra las mujeres.

# Presupuestos y programas

Presupuesto para la igualdad de género

Programas prioritarios - Cuarto trimestre de 2021

Programa	Población atendida	Mujeres	Mujeres %	Hombres	Hombres %
Jóvenes Construyendo el Futuro	1,793,806	1,054,456	58.8	739,350	41.2
Sembrando Vida	48,852	15,314	31.3	33,538	68.7
Pensión para el Bienestar de las Personas Adultas Mayores ***	22,595,087	12,629,158	55.9	9,965,929	44.1
Apoyo al Bienestar de Niñas y Niños de Madres Trabajadoras ***	472,384	419,250	88.8	53,134	11.2
Pensión para el Bienestar de las Personas con Discapacidad **	1,757,897	758,803	43.2	999,094	56.8
Beca para el Bienestar Benito Juárez de Educación Básica **	9,252,515	6,361,128	68.8	2,891,387	31.2
Beca Universal de Educación Media Superior (BUEMS) **	3,986,545	2,079,249	52.2	1,907,296	47.8
Jóvenes Escribiendo el Futuro (JEF) **	405,980	225,005	55.4	180,975	44.6
Programa Producción para el Bienestar***	2,209,232	732,630	33.2	1,476,602	66.8
Programa de Microcréditos para el Bienestar (Tandas para el Bienestar)	328,051	233,277	71.1	94,774	28.9
<b>Total</b>	<b>42,850,349</b>	<b>24,508,270</b>	<b>57.2</b>	<b>18,342,079</b>	<b>42.8</b>

\*\* Dato acumulado al segundo trimestre 2021.

\*\*\* Dato acumulado al tercer trimestre 2021.

Los programas prioritarios del Ejecutivo Federal (distintivos de la política de justicia social del actual gobierno), garantizan la redistribución de ingresos; como política de justicia social, son de suma importancia para avanzar hacia la igualdad de género.

Fuente: Matriz de Integración de Programas del cuarto trimestre del ejercicio 2021, Sistema Integral de Información de Padrones de Programas Gubernamentales (SIIPP-G), Secretaría de la Función Pública, Fecha de consulta: 28 de febrero de 2022. Disponible en:

[https://www.gob.mx/cms/uploads/attachment/file/706379/Matr\\_z\\_de\\_Integraci\\_n\\_de\\_Programas\\_de\\_4o\\_T\\_2021\\_28-02-2022\\_.pdf](https://www.gob.mx/cms/uploads/attachment/file/706379/Matr_z_de_Integraci_n_de_Programas_de_4o_T_2021_28-02-2022_.pdf)

El dato de Tandas para el Bienestar fue proporcionado por el Programa de Microcréditos para el Bienestar.



¡Gracias!



**INMUJERES**

INSTITUTO NACIONAL DE LAS MUJERES



**2022** *Ricardo Flores*  
*Año de Magón*

PRECURSOR DE LA REVOLUCIÓN MEXICANA